

An isometric architectural illustration of a city, rendered in a golden-brown color scheme. The scene shows a variety of buildings, including residential houses, multi-story office or institutional buildings, and a prominent church with a large dome and a tall bell tower. The buildings are arranged on a grid-like street pattern, creating a sense of depth and perspective. The overall style is clean and modern, with a focus on geometric forms and architectural details.

# МЕТОДИЧЕСКИЕ РЕКОМЕНДАЦИИ

ПО ФОРМИРОВАНИЮ  
АРХИТЕКТУРНО-  
ГРАДОСТРОИТЕЛЬНОГО  
ОБЛИКА АДМИНИСТРАТИВНЫХ  
ЦЕНТРОВ МУНИЦИПАЛЬНЫХ  
ОБРАЗОВАНИЙ ВОРОНЕЖСКОЙ  
ОБЛАСТИ

<b>Руководитель проекта</b>	Алена Беребердина
<b>Координатор проекта</b>	Анастасия Жмыхова
<b>Команда проекта</b>	Павел Распопов Владислав Тищенко Анна Хамина Элеанора Щерблыкина-Монастырева
<b>Дизайн и верстка</b>	Михаил Лаптев
<b>Фотографии</b>	выполнены командой проекта
<b>Участники комплексного образовательного мероприятия «Код города»</b>	
Михаил Баграмян	Светлана Петрова
Александр Братухин	Ян Посадский
Виктория Гугнина	Павел Распопов
Юлия Гудкова	Юлия Сафонова
Роман Доедалин	Анастасия Свиридова
Анна Жукова	Максим Симонов
Надежда Иванникова	Владислав Тищенко
Юлия Казначеева	Алексей Ушаков
Никита Колесников	Анна Хамина
Екатерина Кораблева	Алина Хатунцева
Виктор Маркин	Арина Четина
Анастасия Парусимова	Элеанора Щерблыкина-Монастырева

## Содержание

<b>Введение</b>	<b>4</b>	<b>5. Окно</b>	<b>28</b>
• Цели и задачи документа	6	• Рекомендации по сохранению архитектурного облика зданий	29
• Исследование городов Воронежской области	7	• Архитектурные решения	30
• Типология зданий	8	• Исторический декор окон в деревянных домах	31
• Выявленные проблемы городской среды	10	<b>6. Витрина</b>	<b>32</b>
• Проблемы сохранения исторической застройки и объектов культурного наследия	10	• Рекомендации по сохранению архитектурного облика зданий	33
• Проблема состояния фасадов застройки	10	• Архитектурные решения: конструкция	34
• Информационное оформление фасадов	11	• Архитектурные решения: светопрозрачность	35
• Выводы	11	<b>7. Дополнительное оборудование фасада</b>	<b>36</b>
• Регулируемые архитектурные элементы	12	• Рекомендации по сохранению архитектурного облика зданий	38
<b>Рекомендации по регулированию архитектурных элементов</b>	<b>15</b>	• Архитектурные решения: блоки кондиционирования	39
<b>1. Фасад</b>	<b>16</b>	• Архитектурные решения: маркизы	39
• Рекомендации по сохранению архитектурного облика зданий	17	<b>8. Знак адресации</b>	<b>40</b>
• Архитектурные решения	18	• Рекомендации по сохранению архитектурного облика зданий	41
• Отделочные материалы	19	• Архитектурные решения	42
• Применение отделочных материалов для разных типов зданий	19	• <b>9. Ограждение</b>	<b>44</b>
• Колористические решения	19	• Рекомендации по сохранению архитектурного облика	45
<b>3. Входная группа</b>	<b>20</b>	• Архитектурные решения	46
• Рекомендации по сохранению архитектурного облика зданий	21	• Рекомендуемые типы ограждений	47
• Архитектурные решения	22	<b>Заключение</b>	<b>50</b>
• Виды и регулирование входных групп	23	<b>Библиография</b>	<b>51</b>
<b>4. Лоджия и балкон</b>	<b>24</b>		
• Рекомендации по сохранению архитектурного облика зданий	25		
• Архитектурные решения	26		
• Отделочные материалы	27		
• Колористические решения	27		



# ВВЕДЕНИЕ



## Цели и задачи документа

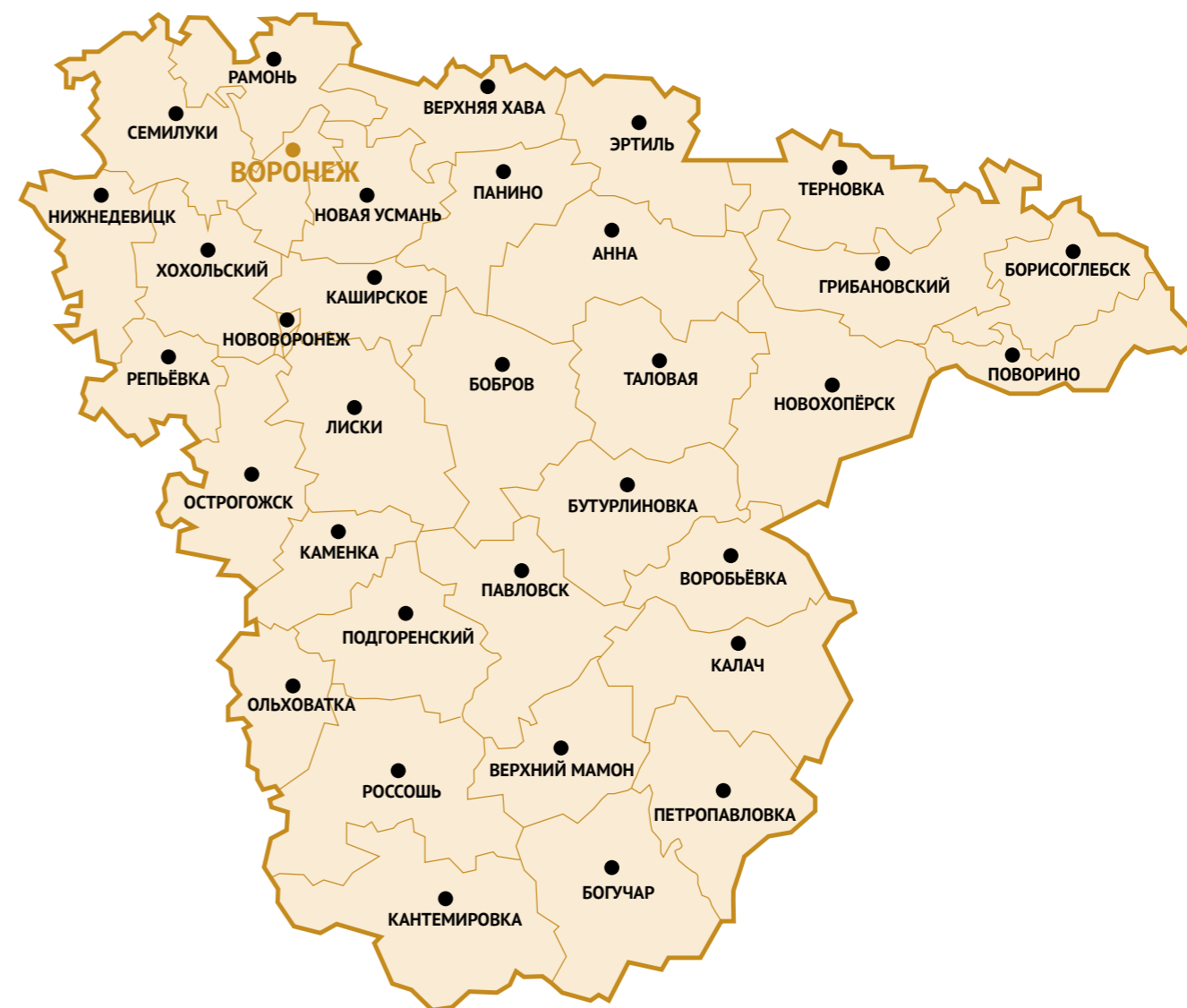
Перед вами Методические рекомендации по регулированию архитектурно-градостроительного облика административных центров муниципальных образований Воронежской области (далее – Методические рекомендации).

Настоящие Методические рекомендации разработаны с целью повышения качества уличной среды, сохранения архитектурного и градостроительного своеобразия административных центров муниципальных образований Воронежской области, повышения их инвестиционной и туристической привлекательности, создания условий для внедрения новых технологий и современных фасадных материалов, адекватных задачам улучшения утилитарных и эстетических качеств реконструируемой и новой застройки.

Методические рекомендации разработаны для органов местного самоуправления, а также юридических лиц, граждан, общественных организаций, средств массовой информации, заинтересованных в преобразовании архитектурно-градостроительного облика населенных пунктов, в дополнение к действующим Правилам благоустройства территорий муниципальных образований.

Методические рекомендации актуальны при строительстве, реконструкции, реставрации, а также капитальном ремонте зданий, строений, сооружений.

## Исследование городов Воронежской области



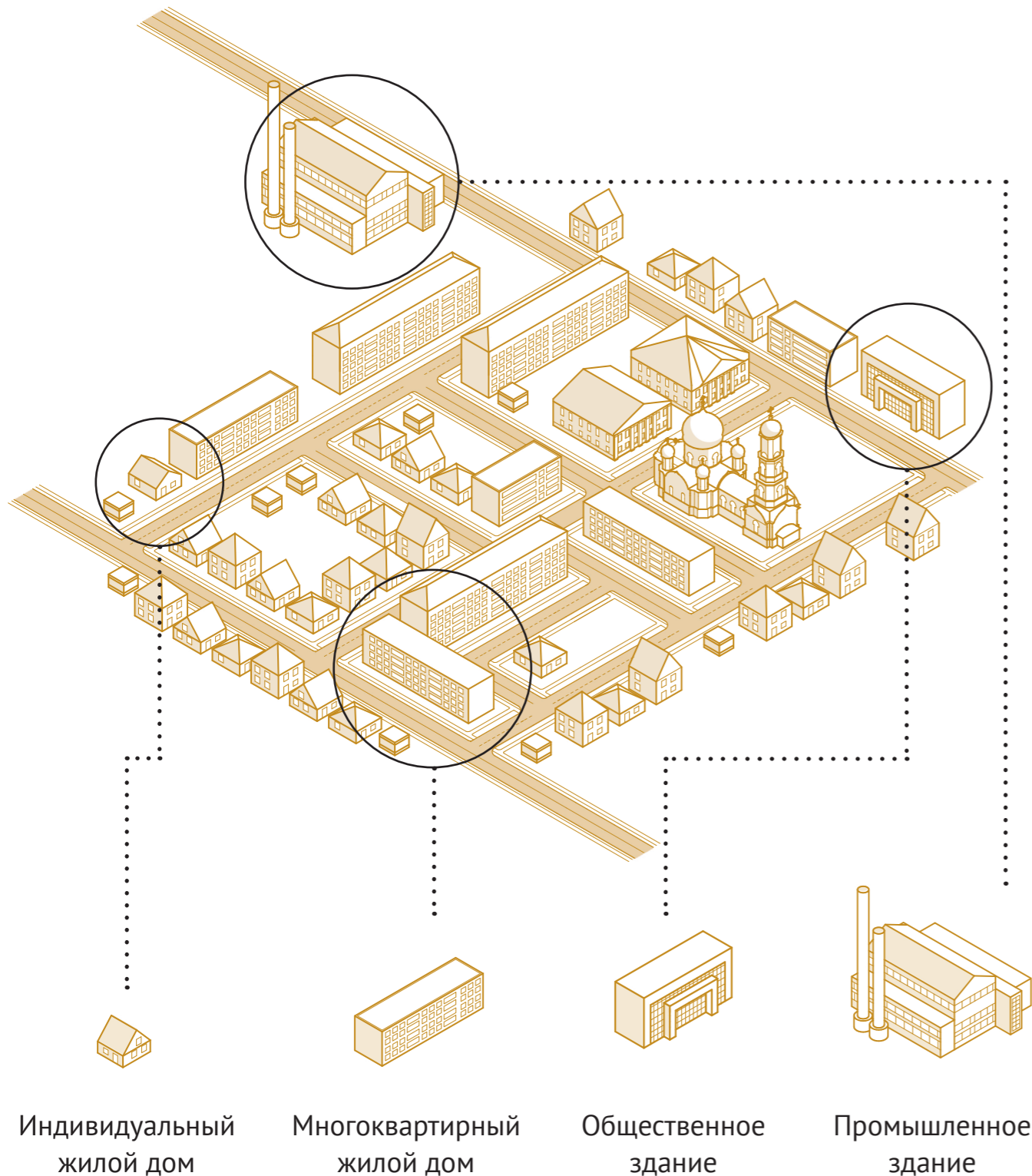
Основой для разработки Методических рекомендаций послужила общая проблематика, выявленная по результатам исследования архитектурно-градостроительных особенностей административных центров 33 муниципальных образований (муниципальных районов и городских округов) Воронежской области.

Предметом исследования являлись здания, строения, сооружения, формирующие фронт застройки улиц, преимущественно общегородского (главных, центральных), а также местного значения.

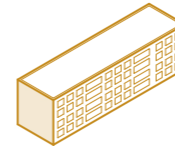


# Типология зданий

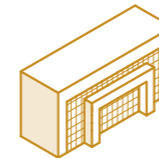
Застройка улиц общегородского (главных, центральных) и местного значения административных центров муниципальных образований Воронежской области представлена четырьмя основными типами зданий: индивидуальными жилыми домами, многоквартирными жилыми домами, общественными и промышленными зданиями.



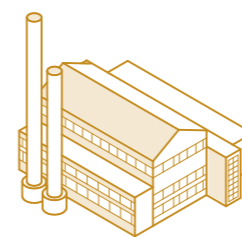
**Индивидуальный жилой дом** – жилой дом на одну квартиру, включающий комплекс помещений, предназначенных для проживания.



**Многоквартирный жилой дом** – жилой дом с двумя или более квартирами, имеющими самостоятельные выходы в помещения общего пользования..



**Общественное здание** – объекты капитального строительства, предназначенные для обеспечения общественных потребностей и осуществления общественных функций: размещения учреждений, предприятий, организаций и т.д., предоставляющих социальные и коммерческие услуги для физических и юридических лиц..



**Промышленное здание** – объекты капитального строительства, в которых осуществляются производственно-технологические процессы, связанные с изготовлением или хранением определенного вида продукции.

## Выявленные проблемы городской среды

### Проблема сохранения исторической застройки и объектов культурного наследия

На сегодняшний день фиксируются следующие негативные состояния сохранившейся исторической застройки населенных пунктов Воронежской области:

Для ряда зданий, формирующих застройку улиц общегородского значения, реставрационные фасадные работы заменены ремонтными. В результате: фасады зашиты сайдингом или композитными панелями (зачастую, открытых ярких цветов), либо облицованы кирпичом; архитектурные детали скрыты либо утрачены.

Отдельные здания на улицах центральной части населенных пунктов находятся в критически ветхом состоянии и нуждаются в срочных ремонтно-восстановительных работах.

Фасады индивидуальных и многоквартирных жилых домов, составляющих ценную историческую застройку, зачастую обновляются собственниками таких домов по собственному усмотрению без специальных согласований.

Перечисленные обстоятельства представляют для центров муниципальных образований Воронежской области угрозу утраты индивидуального облика застройки.

### Проблема состояния фасадов застройки

В настоящее время при строительстве, реконструкции, а также оформлении фасадов зданий стали применяться современные материалы. Однако, собственники нежилых зданий, помещений (магазинов, офисов и др.), стремясь к индивидуальному, броскому решению входных групп, отделки фасада, как правило, не учитывают общий облик архитектуры здания и сложившейся застройки в целом.

В результате:

- имеют место лоскутно окрашенные здания;
- зачастую при отделке применяются излишне яркие цвета;
- входные группы не адаптированы к использованию маломобильными группами населения, зачастую – громоздки;
- используются различные форма, рисунок заполнения оконных и витринных проемов в плоскости одного фасада;
- дополнительное оборудование (блоки кондиционеров, антенны и др.)

монтируется произвольно;

- балконные ограждения имеют произвольный рисунок, размер, выполнены из разнообразных материалов в плоскости одного фасада;

- нередко собственники и балансодержатели общественных зданий выполняют фасадные работы без надлежащего согласования с использованием неприемлемых колеров и материалов, категорически нарушая принципы архитектурной организации фасада.

### Информационное оформление фасадов

Общая проблема – визуальное загрязнение городской среды: хаотичность размеров и расположения вывесок, перегруженность информационными сообщениями, смешение рекламы и информации, избыточный размер вывесок, неуместное оформление витрин, яркие, кричащие цвета и мерцающие подсветки, искажающие архитектурный облик зданий. Рекламное оформление зачастую закрывает архитектурные детали исторических зданий.

### Выводы

Для результативного решения, компенсации, перечисленных проблем с целью гармонизации среды, восстановления и совершенствования архитектурно-градостроительного облика населенных пунктов необходимо проведение поэтапной, комплексной реконструкции застройки улиц центров муниципальных образований, нарушенной в ходе непрофессионально, спонтанно выполненных работ по ее обновлению.

На начальном этапе такой работы необходимо четкое представление о том, какие правила и приемы следует соблюдать и использовать при оформлении фасадов, формирующих облик застройки улиц общегородского (главных, центральных) и местного значения административных центров муниципальных образований Воронежской области.



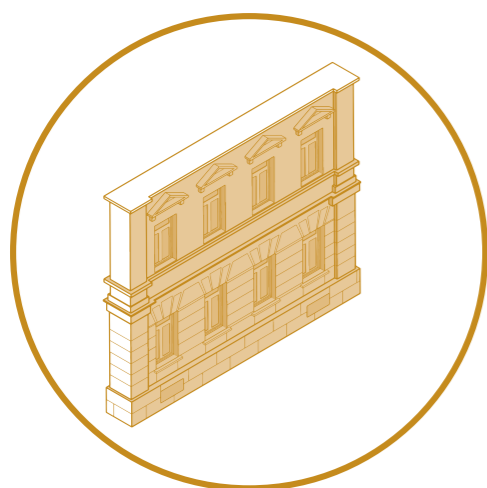
## Регулируемые архитектурные элементы

Для каждого здания характерно сочетание архитектурных элементов, определяющих его стиль, функциональное назначение, индивидуальный образ, который, в свою очередь, составляет неотъемлемую часть и играет свою роль в формировании фронта уличной застройки.

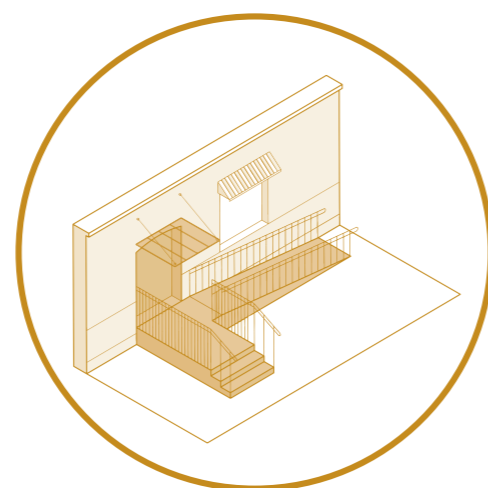
В Методических рекомендациях рассмотрены и сформулированы требования к семи основным элементам, определяющим архитектурно-градостроительный облик объекта капитального строительства.

В Методических рекомендациях также изложены требования к ограждениям территорий объектов капитального строительства, так как в целом ряде случаев именно ограждения формируют архитектурный облик фронта застройки улиц общегородского и местного значения.

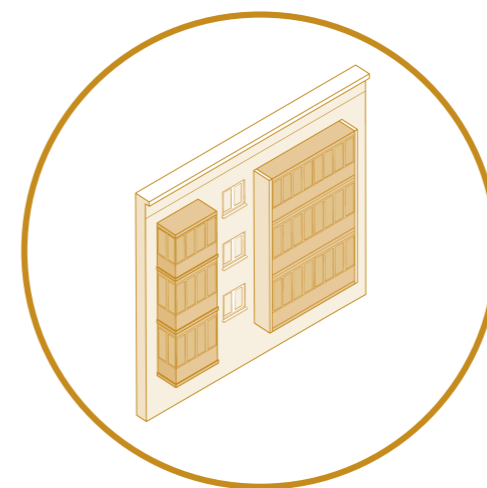
К объектам капитального строительства, обладающим статусом объекта культурного наследия, независимо от их типологии, предъявляются более жесткие требования по регулированию их облика<sup>1</sup>.



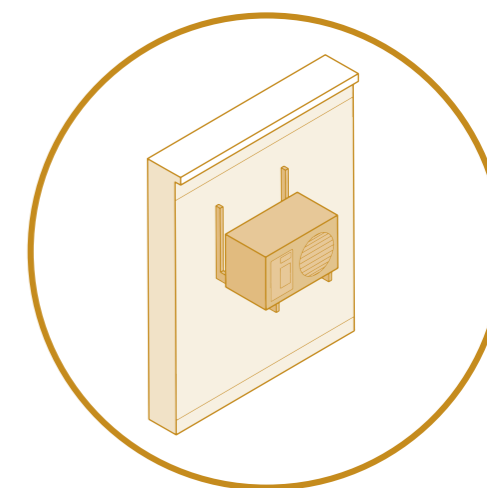
Фасад



Входная группа



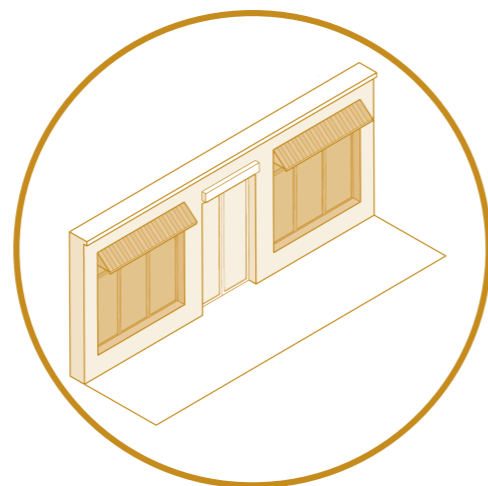
Лоджия и балкон



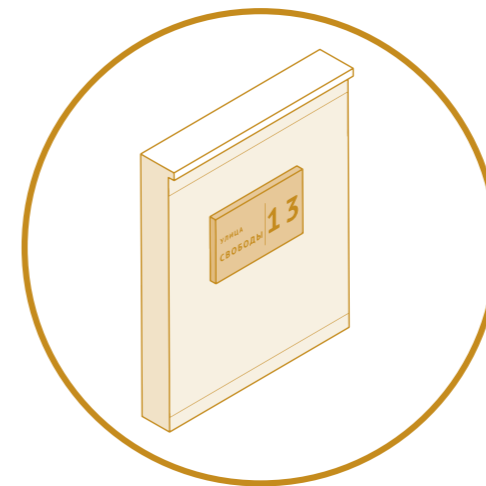
Дополнительное  
оборудование фасада



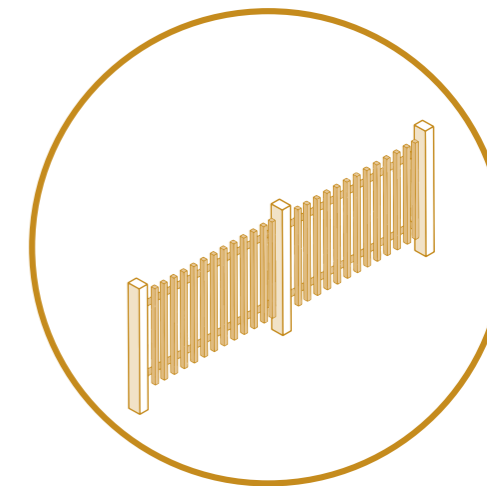
Окно



Витрина



Знак адресации



Ограждения

<sup>1</sup>Федеральный закон от 25.06.2002 № 73-ФЗ «Об объектах культурного наследия (памятниках истории и культуры) народов Российской Федерации»

The background is a detailed isometric line drawing of a city street grid. It features a variety of building types, including residential houses, multi-story office or commercial buildings, and a prominent church with a large dome and a tall spire in the center. The drawing uses simple lines and shading to create a three-dimensional effect. The text is overlaid on the right side of the image.

# РЕКОМЕНДАЦИИ ПО РЕГУЛИРОВАНИЮ АРХИТЕКТУРНЫХ ЭЛЕМЕНТОВ



# Фасад

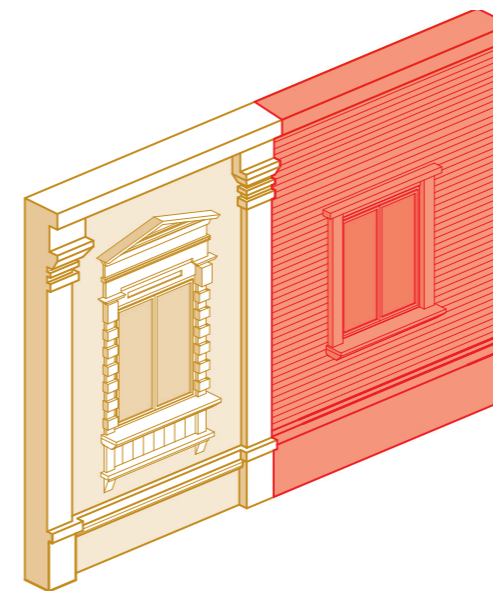


Фасад — это наружная часть здания. Формы, пропорции, декор фасада определяются назначением, конструктивными особенностями, а также стилистическим решением архитектурного сооружения. Фасады различают: главный (как правило, выходит на улицу), боковой и дворовой. Главный фасад формирует визуальный облик застройки, поэтому к его внешнему виду и содержанию предъявляются особые требования.

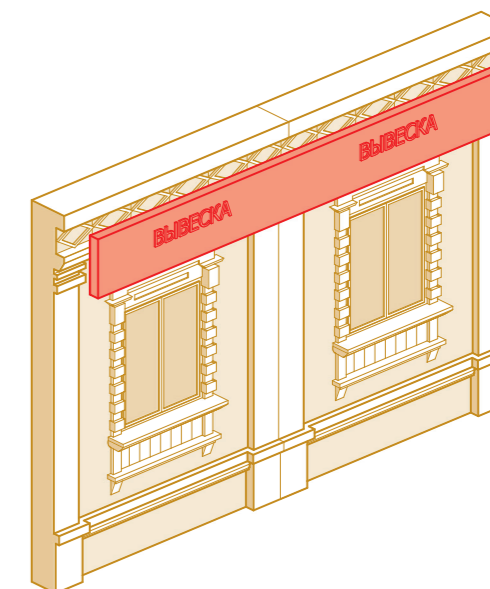
Основным требованием к фасадам зданий является стилевое единство архитектурно-художественного образа, материалов и цветового решения. Следует учитывать, что отделка фасадов зданий, расположенных в зонах охраны объектов культурного наследия, осуществляется в соответствии с законодательством в области сохранения, использования, популяризации и государственной охраны объектов культурного наследия.

Среди базовых рекомендаций по содержанию фасадов — их покраска каждые семь-восемь лет с учетом фактического состояния, систематическая проверка сохранности и надежности, в том числе таких архитектурных элементов фасада как балконы, лоджии и эркеры, карнизы, отливы, покрытия, водосточные трубы и козырьки. Для фасадов крупноблочных и крупнопанельных зданий — следует осуществлять периодический осмотр на предмет контроля состояния горизонтальных и вертикальных стыков между панелями и блоками.

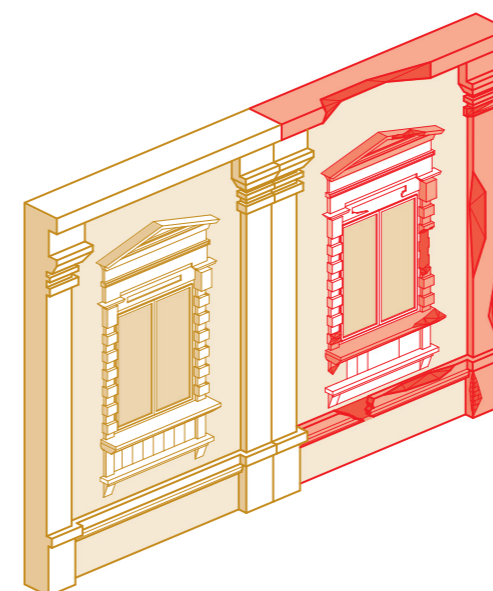
## Рекомендации по сохранению архитектурного облика зданий



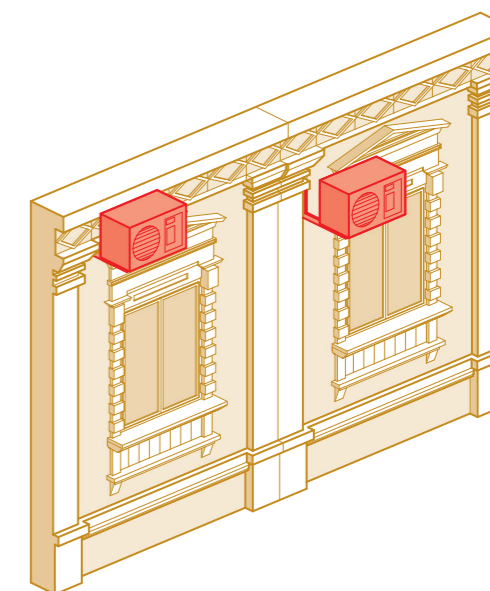
Следует на фасаде здания использовать единое цветовое решение и облицовочные материалы, иначе — архитектурный облик здания будет нарушен.



Не допускается размещать на фасаде информационные конструкции, закрывающие архитектурные элементы и нарушающие конструктивные характеристики здания.



Следует сохранять на фасаде архитектурные элементы и детали, так как они определяют архитектурный стиль и облик здания.



Дополнительное оборудование (внешние блоки кондиционирования) рекомендуется, по возможности, располагать на дворовом либо боковом фасаде.

## Архитектурные решения

При формировании архитектурно-градостроительного облика города важно стремиться к созданию целостного фронта застройки, гармоничному сочетанию фасадов зданий, такой фронт образующих.

Цветовое решение каждого отдельного здания должно соответствовать не только его стилевому решению, функциональному назначению, но и окружению, то есть, гармонично вписываться в уличную среду. Торцы домов (боковые фасады), просматриваемые с улицы, стены и перекрытия арочных проездов окрашиваются в цвет главного фасада.

Элементы благоустройства, выступающие за пределы существующих параметров здания, не должны наносить ущерба естественной освещенности и инсоляции помещений других владельцев, а также ухудшать обзор из этих помещений.

Светильники, подсветка вывесок, знаков информации и световая реклама должны устанавливаться не ниже 2,5 м от поверхности тротуара, не создавая помех жилым помещениям и пешеходам.

При поддерживающем ремонте участки наружной отделки здания должны соответствовать по цвету и фактуре остальной поверхности.



Восстановление архитектурных элементов при реконструкции здания согласно его историческому облику повышает ценность объекта.

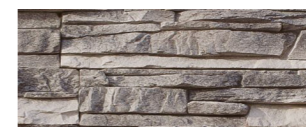


Облицовка композитными кассетами и сайдингом фасадов зданий, расположенных на исторических улицах города, разрушает их архитектурный облик.

## Отделочные материалы



Штукатурка



Природный или искусственный камень



Клинкерный кирпич



Керамогранит



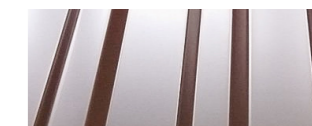
Блок-хауз (доска)



Металлокассеты



Композитные кассеты



Профильный лист

## Применение отделочных материалов для разных типов зданий

Штукатурка	✓	✓	✓	✓
Природный или искусственный камень	✓	✓	✓	✓
Клинкерный кирпич	✓	✓	✓	✓
Керамогранит	✓	✓	✓	✓
Блок-хауз (доска)	✓	✗	✗	✗
Металлокассеты	✗	✓	✓	✓
Композитные кассеты	✗	✓	✓	✓
Профильный лист	✗	✗	✗	✓

## Колористические решения по системе RAL classic

Для индивидуальных жилых домов

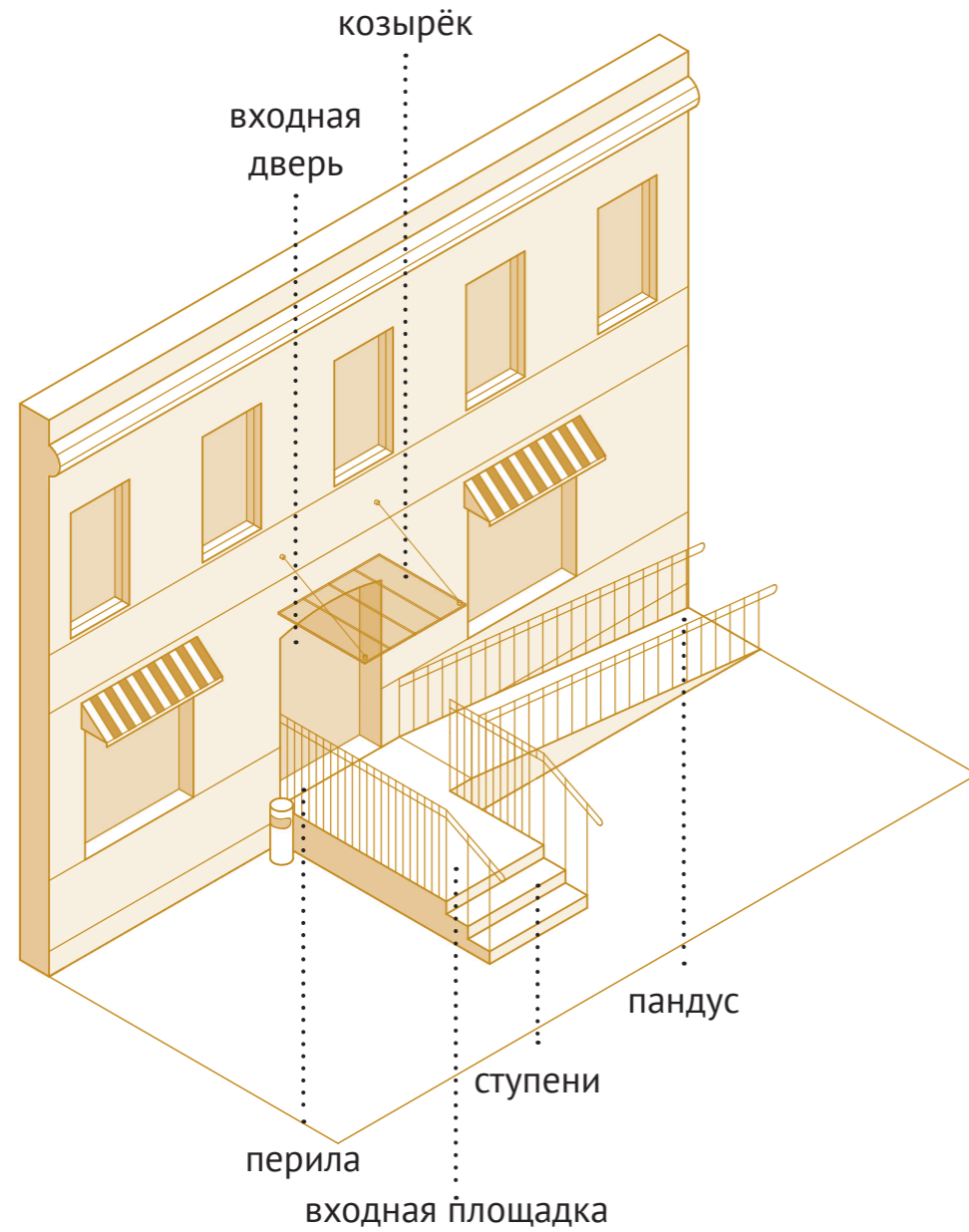
RAL 8025 Бледно-коричневый	RAL 5019 Синий капри	RAL 1015 Светлая слоновая кость	RAL 3015 Светло-розовый	RAL 3014 Темно-розовый	RAL 5024 Пастельно-синий	RAL 1014 Слоновая кость

Для всех типов зданий

RAL 3012 Бежево-красный	RAL 7047 Телегей 4	RAL 7024 Графитовый серый	RAL 9001 Кремово-белый	RAL 9010 Белый	RAL 7035 Светло-серый	RAL 3022 Лососево-красный



# Входная группа

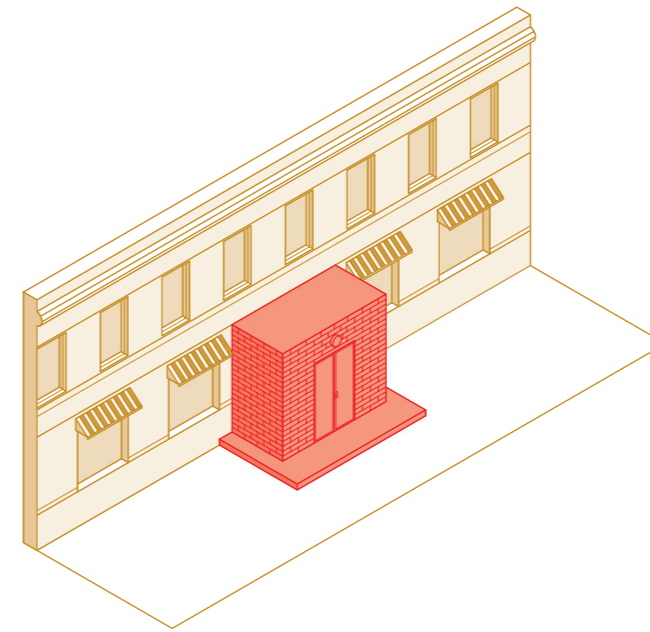


Входная группа – это совокупность конструкций, образующих единую композицию для оформления входа в здание, помещение.

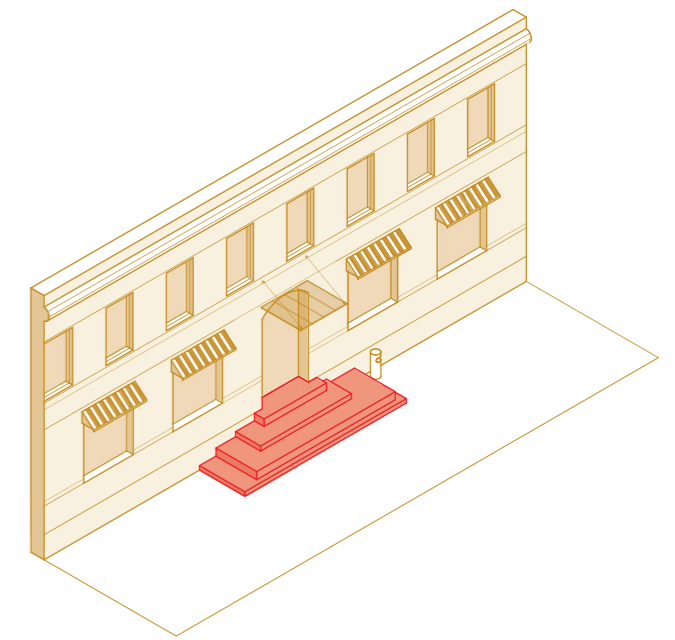
Входная группа должна вписываться в уличную среду и взаимодействовать, а не конкурировать с ней, а также учитывать особенности архитектуры фасада здания: материал отделки входной группы должен быть выбран с учетом материала отделки здания. При наличии нескольких входов в непосредственной близости друг от друга на фасаде одного здания, они должны быть объединены в одну входную группу или приведены к общему стилистическому решению.

Основные элементы входных групп: дверной проем, детали и элементы декора, дверные заполнения, входные площадки, крыльца, пандусы, лестницы, подпорные стены (для входов в подвальные помещения), козырьки, навесы.

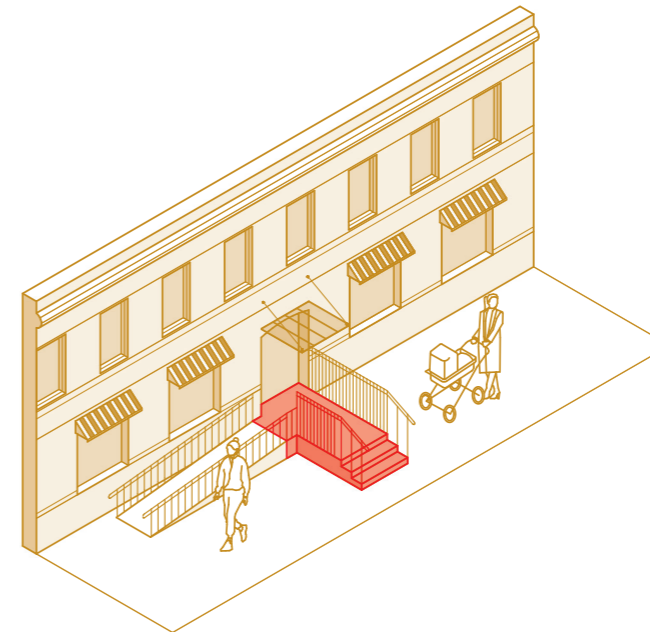
## Рекомендации по сохранению архитектурного облика зданий



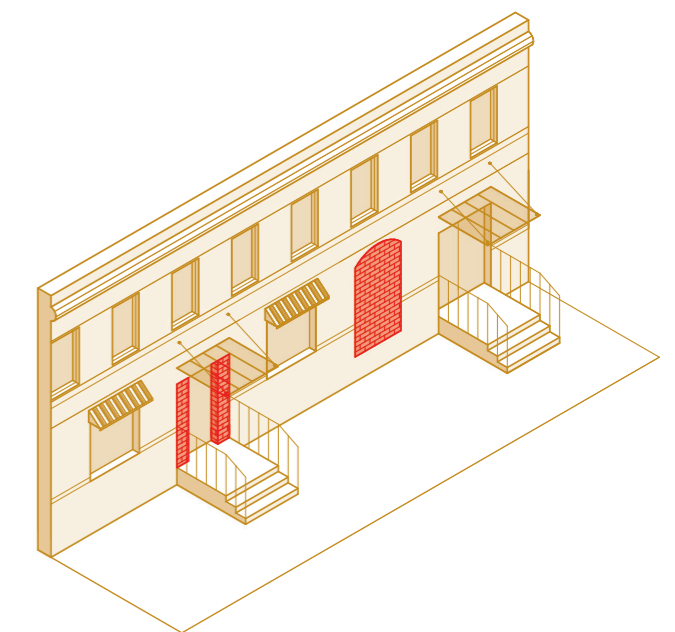
Не рекомендуется проектировать глухие пристройки к фасаду здания.



Все ступени лестниц должны быть одинаковыми по размерам ширины проступи (от 300 до 400 мм) и высоты подъема ступеней (от 120 до 150 мм).



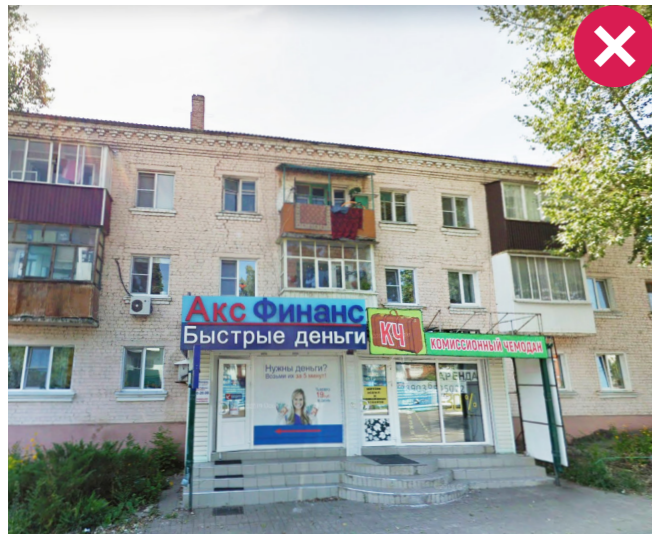
Рекомендуется устраивать входную группу таким образом, чтобы входная площадка, лестница и пандус не мешали движению пешеходов.



Рекомендуется не изменять габариты и конфигурацию элементов входных групп, предусмотренных архитектурным проектом, не создавать дополнительные и не ликвидировать существующие проемы.

## Архитектурные решения

При формировании архитектурно-градостроительного облика уличного фронта важно выдерживать единую стилистику входных групп. Входные группы и вывески не должны закрывать собой декоративные архитектурные элементы здания, нарушать и разрушать композицию фасада здания.

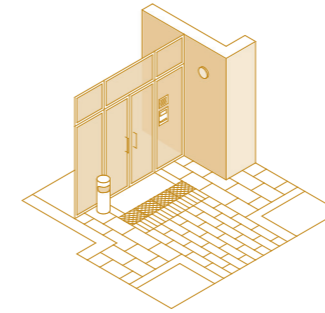


Яркое оформление контрастирует с архитектурным обликом здания. Размещение баннера во всю стену создает визуальный мусор.



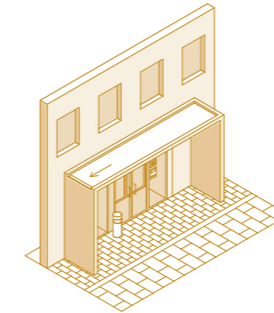
Входная группа оборудована пандусом и выполнена в сдержанной стилистике, дополнена козырьком и обозначением коммерческой организации.

## Виды и регулирование входных групп



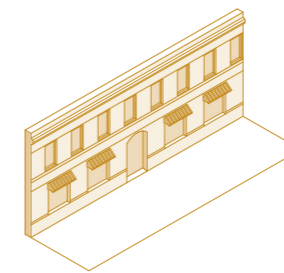
### Стеклопанельная

Пропускает в тамбурную зону дневной свет, необходимый для безопасности и комфортного передвижения по ней пользователей. Если во входной группе использована глухая дверь, рекомендуется размещение доборных элементов — фрамуги или окна.



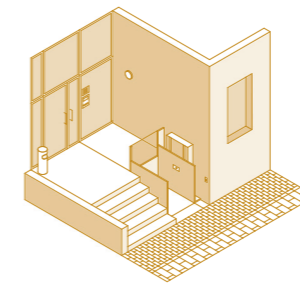
### С козырьком

Козырьки входных групп обеспечивают безопасность и комфорт пользователей в непогоду. Рекомендуемая глубина козырька — 1,2 м. В пределах одного здания рекомендуется выполнять козырьки в едином стиле и цвете, размещать по единой горизонтальной оси.



### В уровень с тротуаром

Входная группа в одном уровне с тротуаром обеспечивает доступ в здание всем группам пользователей, в том числе маломобильным.



### С подъемником или пандусом

В соответствии СП 59.13330.2016 «Доступность зданий и сооружений для маломобильных групп населения» входные группы, предусматривающие организацию крыльца с лестницей, следует оборудовать подъемником или пандусом. Элементы управления подъемником следует размещать так, чтобы они были доступны сидящему в инвалидной коляске. Размер площадки для разворота коляски — не менее 1,5 × 1,5 м. Габариты платформы подъемника — не менее 0,9 × 1,2 м. Уклон пандуса — не более 12 %. В случае невозможности при реконструкции зданий полного приспособления объекта для нужд маломобильных групп населения следует осуществлять проектирование и организационные мероприятия по адаптации объектов в рамках «разумного приспособления».



# Лоджия и балкон

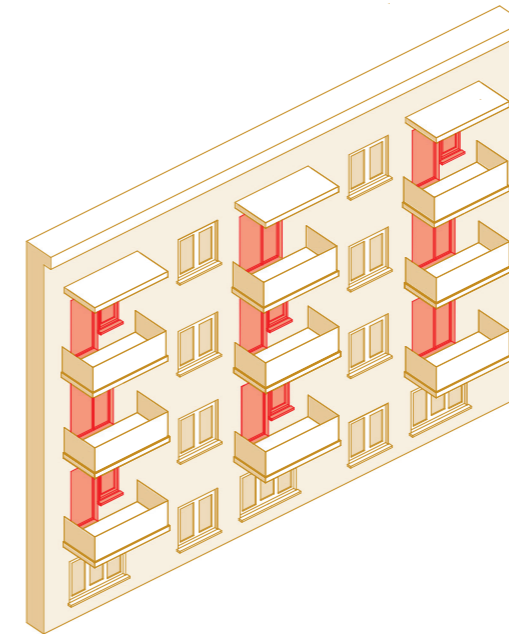


Балкон – выступающая из плоскости стены фасада здания огражденная площадка. Лоджия – помещение, встроенное в здание или пристроенное к нему, имеющее стены с трех сторон (или с двух при угловом расположении) на всю высоту этажа и ограждение с открытой стороны, может выполняться с покрытием и остеклением, имеет ограниченную глубину, взаимосвязанную с освещением помещения, к которому примыкает.

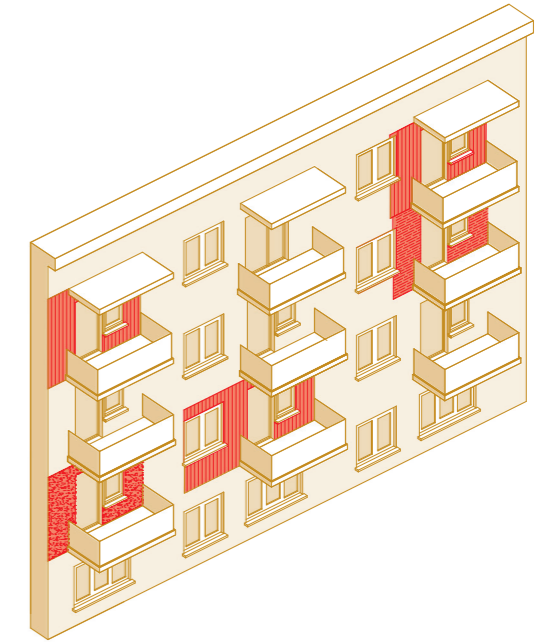
Лоджия и балкон формируют архитектурный облик здания. Обновление ограждений лоджий и балконов рекомендуется согласовывать с администрацией муниципального образования. Не следует допускать использование материалов и форм, снижающих эстетические и эксплуатационные характеристики элементов до их изменения, а также произвольное застекление и другое переоборудование балконов и лоджий, нарушающие архитектурное решение фасада.

Застекление лоджий и балконов, не предусмотренное первоначальным проектом здания, с архитектурной точки зрения нежелательно.

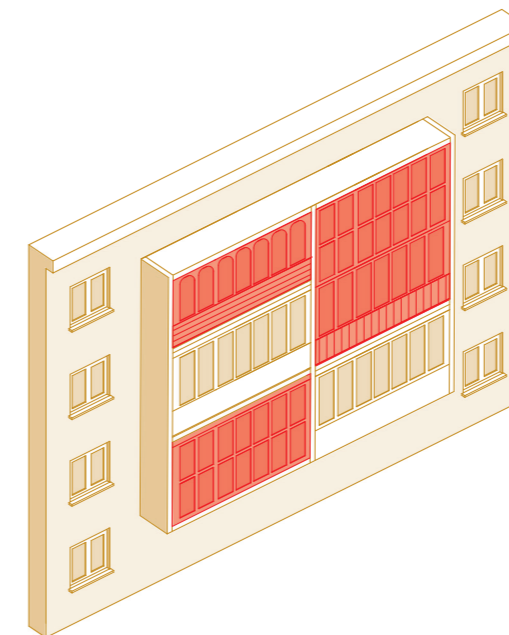
## Рекомендации по сохранению архитектурного облика зданий



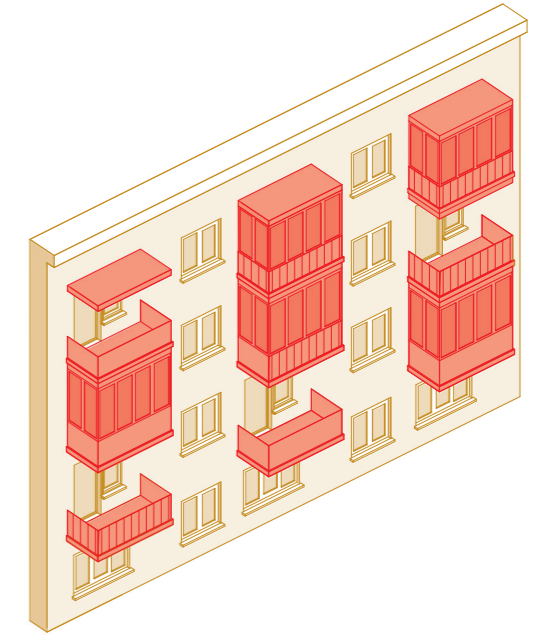
Рекомендуется не уменьшать размер и не изменять цвет заполнения дверных и оконных проемов, выходящих на балкон или лоджию. Это нарушит архитектурный облик здания.



Рекомендуется выполнять окраску или облицовку участка фасада здания в пределах лоджии или балкона в тот же цвет, что и основная часть фасада.



Рекомендуется устанавливать прозрачное остекление балконов и лоджий (без тонировки) с одним шагом профилей на протяжении всего фасада.



Рекомендуется на лоджиях и балконах, расположенных на одном фасаде, оборудовать ограждения из одинаковых материалов с использованием одного цвета и рисунка.

## Архитектурные решения

При реконструкции одной или нескольких лоджий, балконов необходимо придерживаться единого стилистического решения.



Облицовка ограждений (экранов) лоджий и балконов различными материалами разных цветов, изменение цвета стекла и (или) каркаса, частичное остекление нарушает целостность архитектурного облика здания.



Единое архитектурное решение лоджий и балконов на всем протяжении фасада позволяет сохранить целостность архитектурного облика здания.

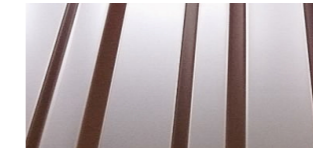
## Отделочные материалы

Как правило, в первоначальных проектах многоквартирных жилых домов предусмотрены светопропускающие ограждения (экраны) лоджий и балконов, применение которых обеспечивает нормативную продолжительность непрерывной инсоляции<sup>2</sup> жилых помещений (не менее 2 часов в день с 22 апреля по 22 августа<sup>3</sup>). Реставрировать и реконструировать такие ограждения рекомендуется согласно архитектурному проекту или паспорту фасада здания.<sup>3</sup>

Фрагментарное использование в экранах лоджий и балконов сайдинга, металлопрофиля, композитных или металлических кассет, не предусмотренное проектом, нарушает облик здания.



Камень



Профильный лист



Сайдинг



Композитная кассета

Использование при оборудовании ограждений лоджий и балконов светопропускающих экранов, единообразного остекления позволяет сохранить архитектурный облик здания.

## Колористические решения

Ниже представлена рекомендуемая палитра цветов RAL classic для применения<sup>4</sup> в населенных пунктах Воронежской области при выборе материалов ограждений лоджий и балконов.



RAL 1001  
Бежевый



RAL 7000  
Серая белка



RAL 1024  
Охра желтая



RAL 1014  
Слоновая кость



RAL 7043  
Транспортный  
серый В

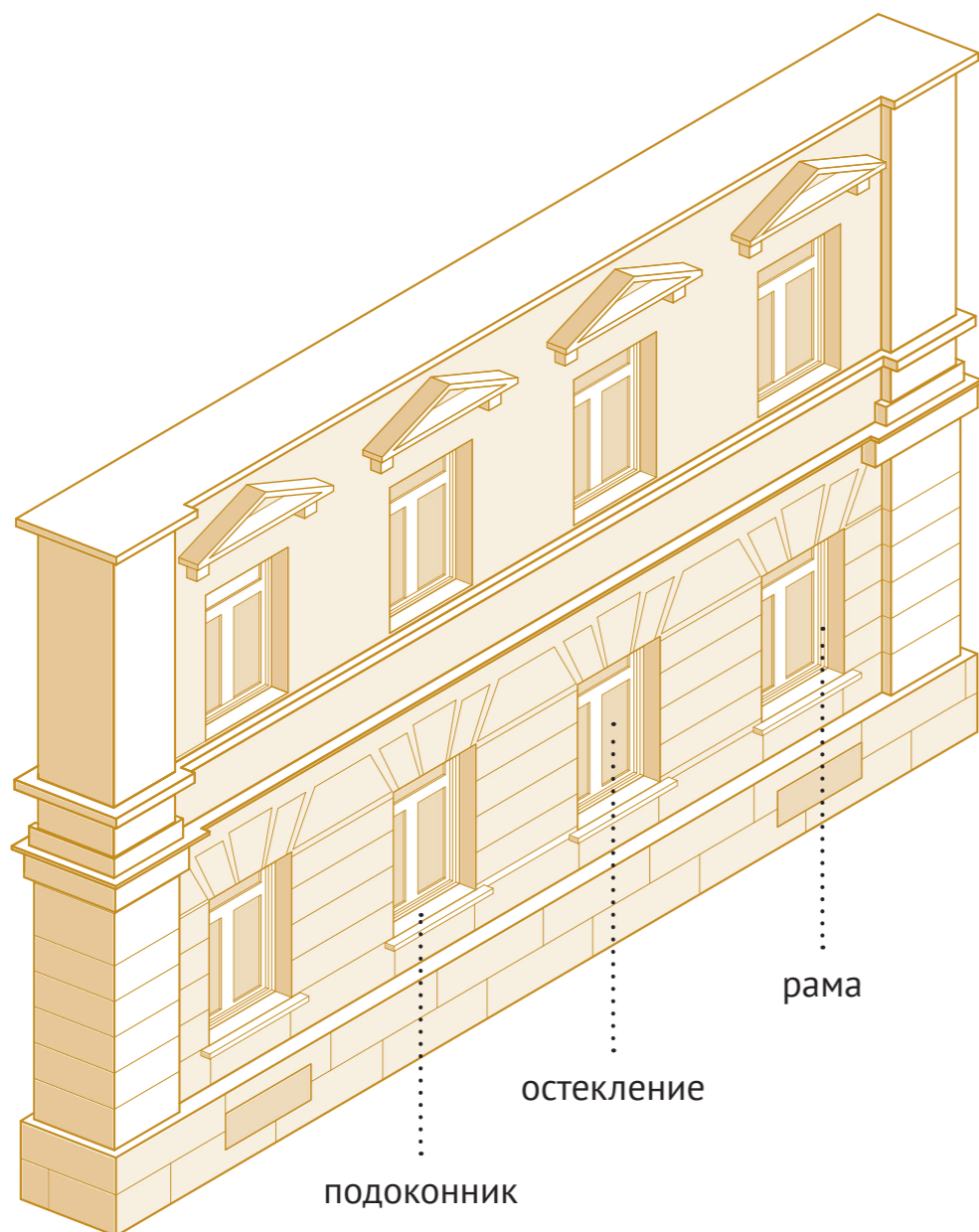
<sup>2</sup> Временной отрезок, в течение которого в помещение поступает поток солнечных лучей.

<sup>3</sup> СанПиН 2.2.1/2.1.1.1076-01 Гигиенические требования к инсоляции и солнцезащите помещений жилых и общественных зданий и территорий.

<sup>4</sup> Согласно исследованию, проведенному в населенных пунктах Воронежской области..



## Окно

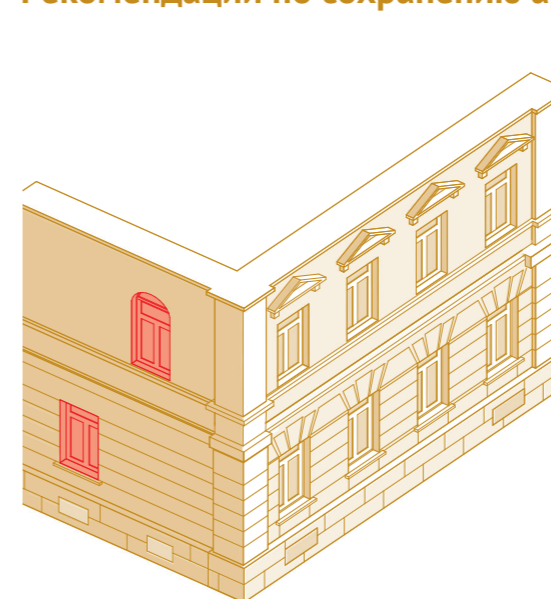


Окно — это светопрозрачный элемент стеновой или кровельной конструкции здания. Расположение, количество, размеры и рисунок заполнения окон играют важную роль в композиции фасада. На фасаде одного здания оконные проемы рекомендуется заполнять в едином стиле: переплеты оконных рам — одного цвета и рисунка, отливы — единообразные.

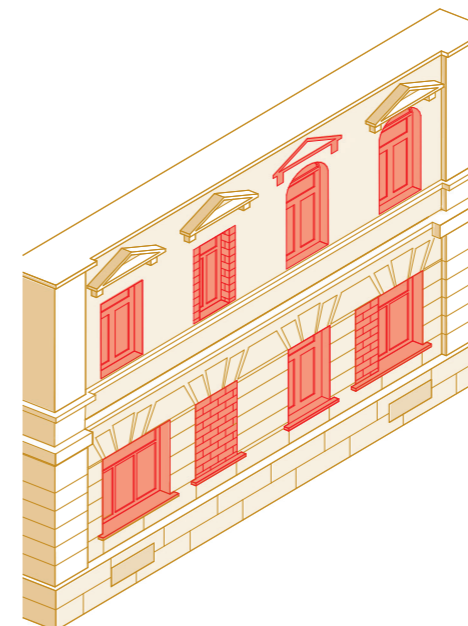
Следует сохранять существующие уникальные детали оформления окон: наличники, замковые камни, сандрики, русты, кронштейны и др. Особое внимание рекомендуется уделять реставрации деревянных ставней.

При реконструкции исторических зданий рекомендуется устанавливать деревянные оконные рамы, а не пластиковые, зачастую нарушающие архитектурный облик здания.

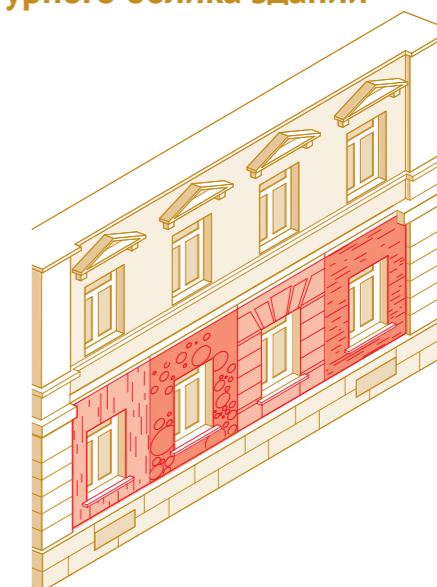
## Рекомендации по сохранению архитектурного облика зданий



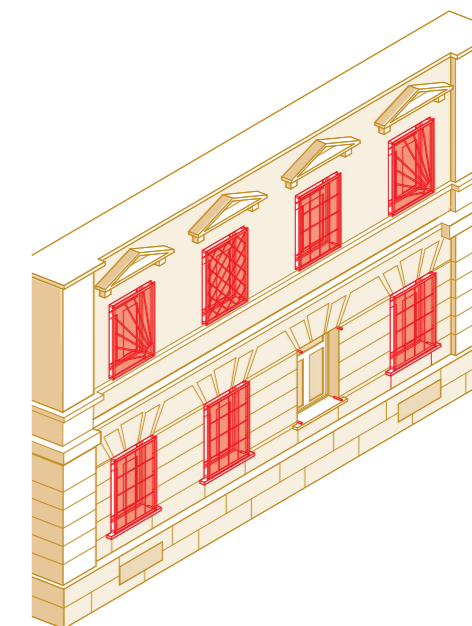
Рекомендуется не пробивать дополнительные оконные проемы в стенах фасадов зданий.



Рекомендуется не закладывать существующие оконные проемы — это ведет к нарушению композиции фасада.



Рекомендуется сохранять декор, обрамляющий оконный проем.



Наружные защитные оконные решетки в пределах одного этажа здания должны быть одинаковы по рисунку, цвету и материалу. Для защиты помещений коммерческих организаций, расположенных в первых этажах зданий, рекомендуется использовать внешние либо внутренние жалюзи с автоматическим подъемом.



## Архитектурные решения

При замене одного или нескольких окон рекомендуется придерживаться единого стилистического решения.



Перекрытие верхней части арочного окна глухой вывеской нарушает геометрию фасада.



Единый цвет и форма оконных проемов позволяют сохранить архитектурный облик здания. Цветовое решение жалюзи (с автоматическим подъемом) должно быть единым на протяжении всего фасада и соответствовать архитектурному облику здания.

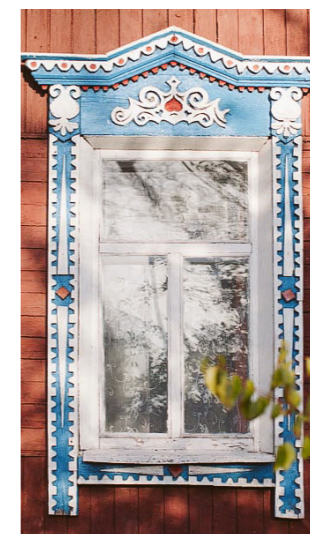
## Исторический декор окон деревянных домов

В населенных пунктах Воронежской области сохранились деревянные жилые дома с неповторимым, ценным с художественной точки зрения декором<sup>5</sup> в оформлении деталей фасадов. Наибольшее количество таких объектов имеется в городах Поворино, Борисоглебск, Новохоперск, Бобров, село Репьевка и др.

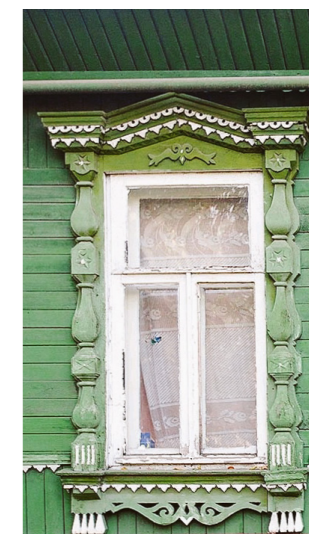
Для каждого города и села характерны уникальные элементы в резьбе наличников и ставней, встречающиеся только в одном населенном пункте.



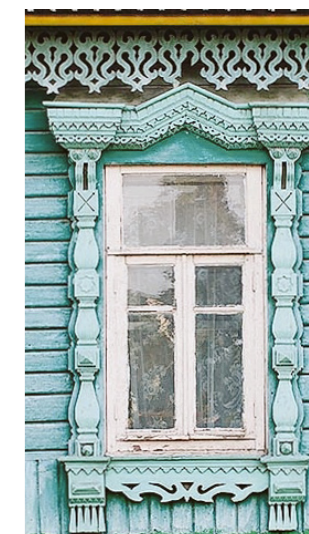
Поворино



Поворино



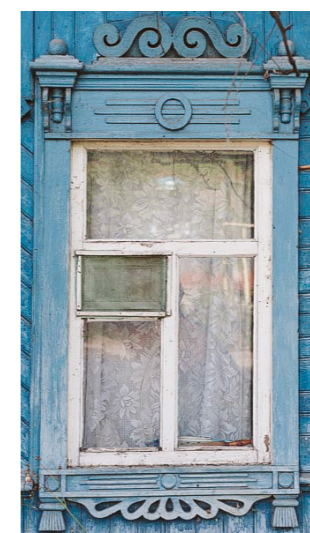
Борисоглебск



Борисоглебск



Бобров



Бобров



Новохопёрск



Павловск

<sup>5</sup> Фотографии позаимствованы с сайта [nalichniki.com](http://nalichniki.com). Автор фотографий: ivan\_hafizov.



# Витрина



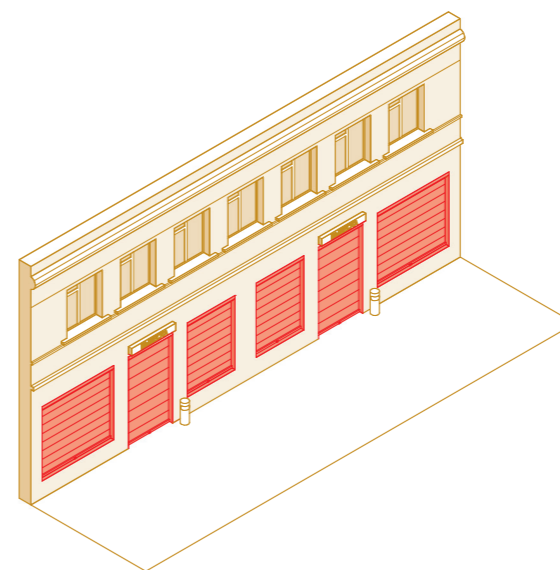
Витрина представляет собой остекленную конструкцию экстерьера здания, строения, сооружения, предназначенную для экспозиции товаров и услуг, как правило, с художественными элементами оформления.

Оформление витрин играет важную роль в композиции фасада здания. Витрины одного фасада должны быть выполнены в едином стиле, их конструкции — в одном цвете. Витринные вывески в пределах одного фасада рекомендуется размещать по единой горизонтальной оси.

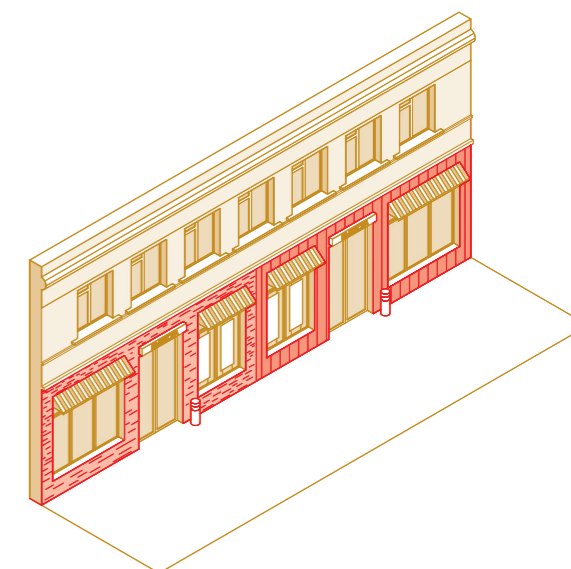
Каркас витрин исторических зданий рекомендуется выполнять из деревянных конструкций либо анодированного алюминиевого профиля, вместо пластикового, зачастую нарушающего архитектурный облик. Не рекомендуется применять тонированное остекление.

Рекламная информация, расположенная в витринах, не должна занимать более 30% их площади.

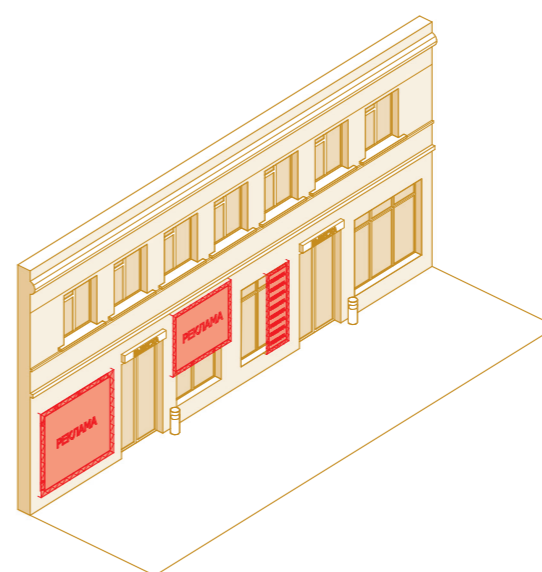
## Рекомендации по сохранению архитектурного облика зданий



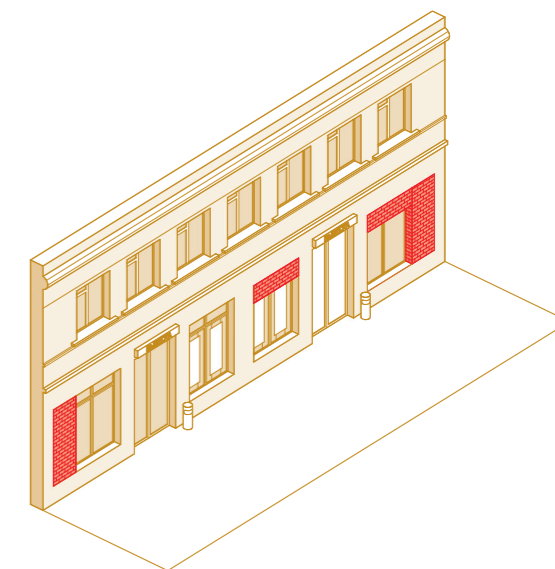
Рекомендуется на исторических и главных улицах отказаться от закрытия витрин в ночное время.



Рекомендуется единое цветовое решение фасада здания с витринами нескольких организаций на всем его протяжении.



Не рекомендуется закрывать витрины дополнительным оборудованием, в том числе информационными конструкциями.



Рекомендуется не закладывать существующие витринные проемы, это ведет к нарушению архитектурного облика здания.

## Архитектурные решения: конструкция

При оформлении витрин необходимо обеспечивать безопасность их конструкций и сохранять единое стилистическое решение архитектурного облика здания.



Изменение габаритов и конфигурации витрин портит архитектурный облик здания. Окраска части фасада, относящейся к помещению одной коммерческой организации, нарушает целостность восприятия фасада.



Витрины выполнены в едином стиле на всем протяжении фасада, что создает убедительный архитектурный облик здания.

## Архитектурные решения: светопрозрачность

При выборе отделочных материалов витрин рекомендуется выбирать окрашенные в нейтральные оттенки, при оформлении внешнего вида витрин — соблюдать общее цветовое решение фасада.



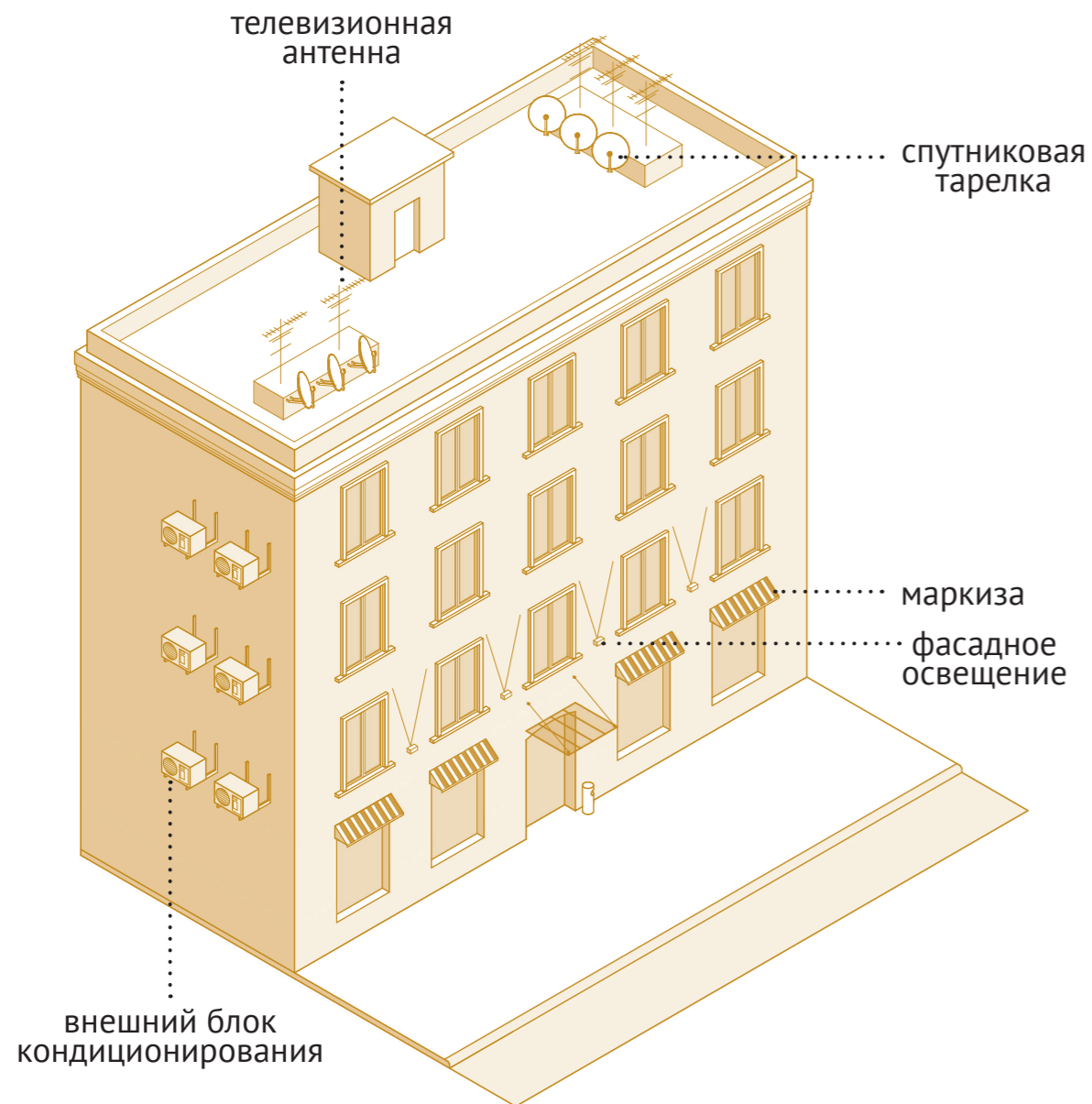
Витрины закрыты самоклеющейся пленкой, что снижает освещенность внутренних помещений и портит архитектурный облик здания.



Самоклеющаяся пленка с информацией занимает не более 30% от общей площади витрины.



## Дополнительное оборудование фасада



Дополнительным оборудованием фасада могут быть современные системы технического обеспечения внутренней эксплуатации зданий и сооружений, а также элементы оборудования, размещаемые на фасадах.

Наиболее распространенные виды дополнительного оборудования – наружные блоки систем кондиционирования, видеокамеры наружного наблюдения, телевизионные и спутниковые антенны, таксофоны, почтовые ящики, элементы фасадного освещения, маркизы.

Маркизы – это лёгкие навесы с наружной стороны здания над дверью, окнами или витринами, как правило, из ткани, применяемые в защитных и эстетических целях, придающие объекту уют и индивидуальный стиль.

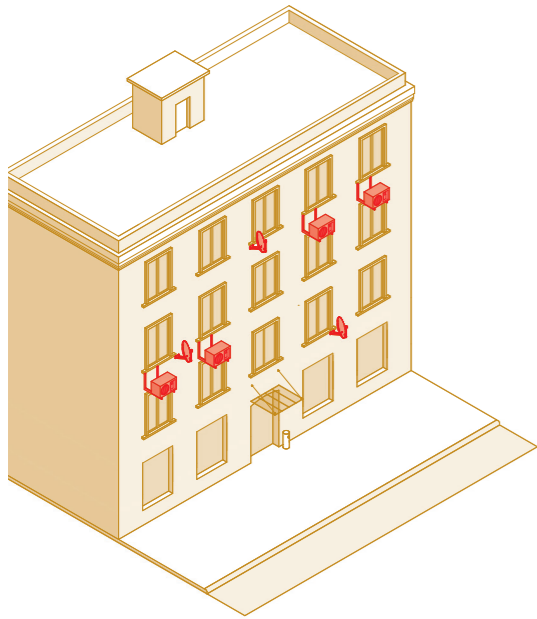
Общими требованиями к размещению дополнительного оборудования на фасадах зданий и сооружений являются:

- размещение без ущерба для внешнего вида и технического состояния фасадов, включающее: размещение вне поверхности главного фасада, компактное встроенное расположение, маскировку элементов, недопущение размещения на архитектурных деталях, элементах декора, поверхностях с ценной архитектурной отделкой, а также крепления, ведущего к повреждению архитектурных поверхностей;
- минимальный контакт с архитектурными поверхностями, рациональное устройство и технологичность конструкций крепления;
- безопасность для людей;
- комплексное решение размещения оборудования, а именно, группировку ряда элементов с привязкой к единой системе композиционных осей фасада и отметкам окон, витрин и входов;
- размещение, не ухудшающее условий проживания, движения пешеходов и транспорта;
- удобство эксплуатации и обслуживания.

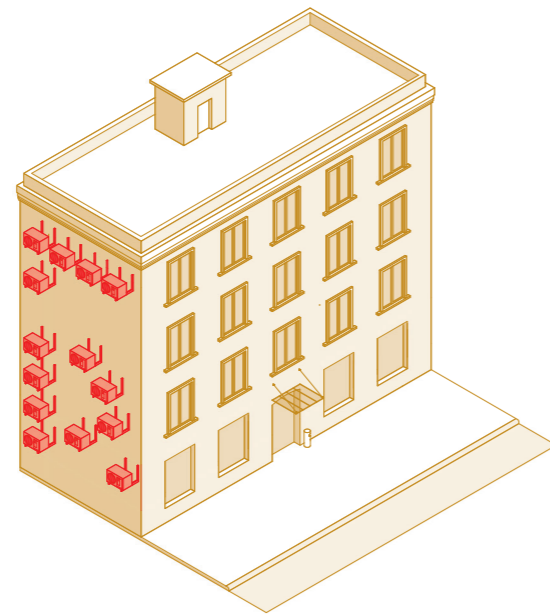


### Рекомендации по сохранению архитектурного облика зданий

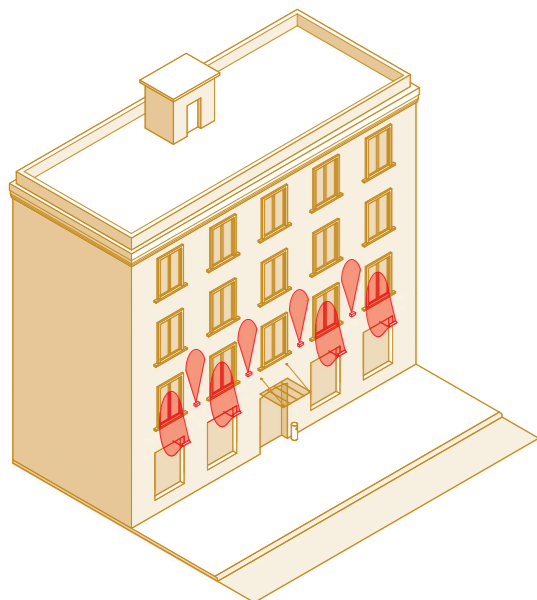
Состав дополнительного оборудования и места его размещения должны быть увязаны с комплексным архитектурным решением фасада здания.



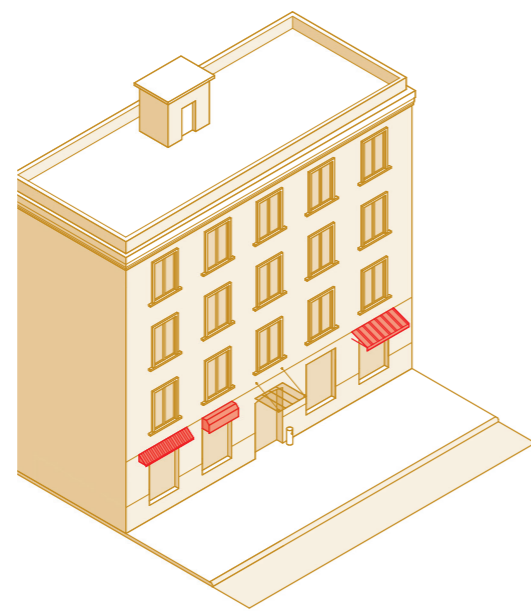
Рекомендуется блоки кондиционирования размещать на дворовом фасаде, телевизионные и спутниковые антенны — устанавливать на крыше здания.



Дополнительное оборудование рекомендуется размещать с привязкой к единой системе композиционных осей фасада.



Рекомендуется использовать элементы фасадного освещения так, чтобы свет в темное время суток подчеркивал архитектурные достоинства здания.



Рекомендуется размещать маркизы в едином цветовом и стилевом решении на протяжении всего фасада.

### Архитектурные решения: внешние блоки кондиционирования

При формировании качественной городской среды рекомендуется обращать особое внимание на размещение внешних блоков кондиционирования.



Внешние блоки кондиционирования закрывают архитектурные элементы фасада, что нарушает облик здания.



Внешние блоки кондиционирования размещены вне плоскости главного фасада, поэтому архитектурный облик здания не нарушен.

### Архитектурные решения: маркизы

При выборе маркиз рекомендуется использовать решения, которые не нарушают архитектурный облик здания.



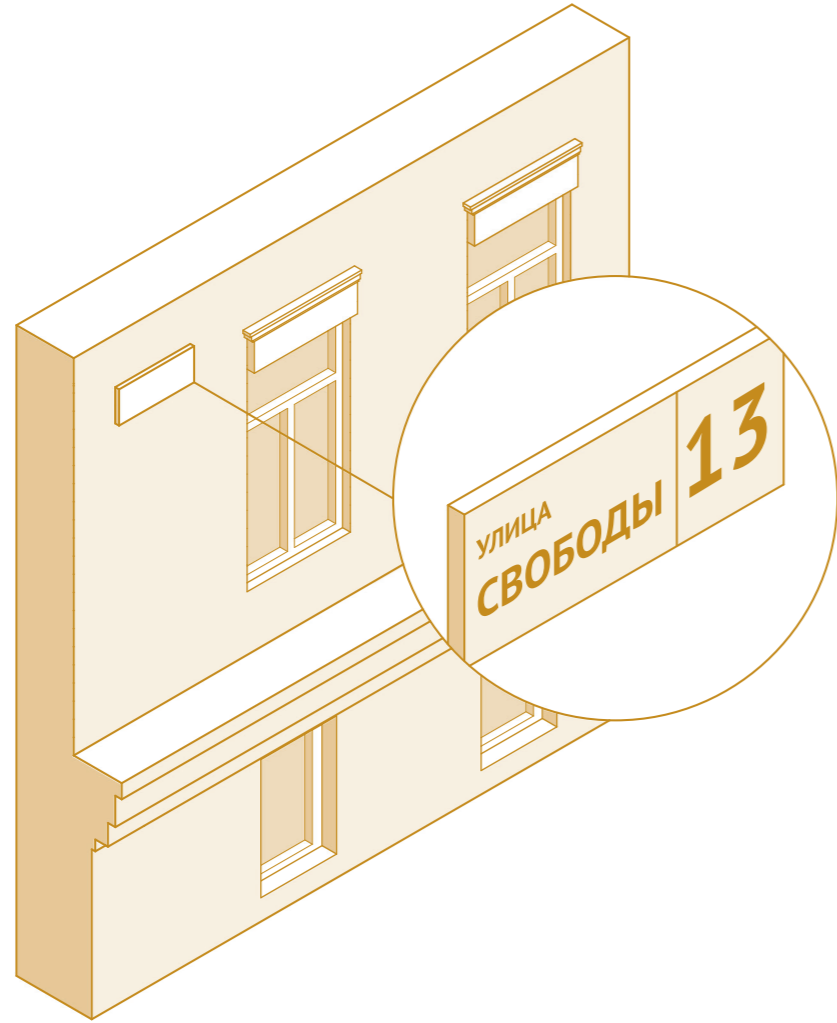
Маркизы на одном фасаде оформлены в разной стилистике, что нарушает архитектурный облик здания.



Маркизы на протяжении всего фасада выполнены в едином стиле и сочетаются с общим цветовым решением фасада.



## Знак адресации

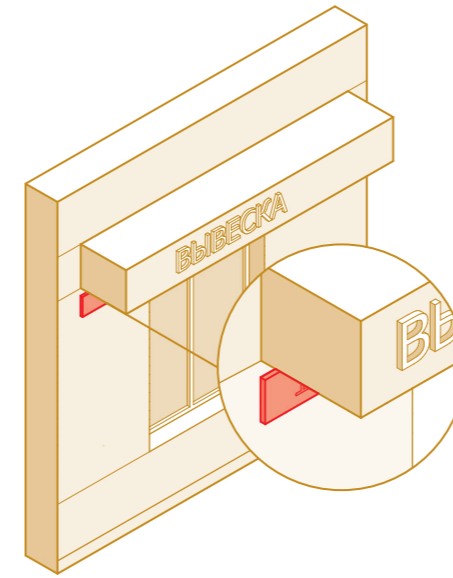


Под знаком адресации понимают унифицированный элемент навигации населенного пункта, который обозначает наименование улицы, номер дома, корпуса, подъезда или квартиры.

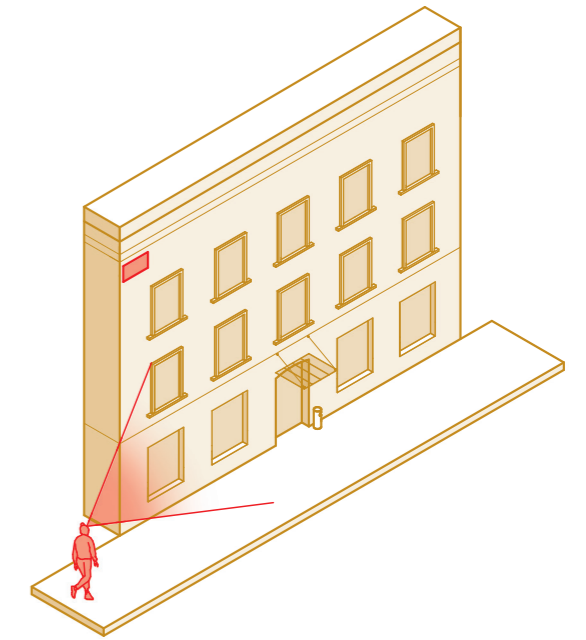
На главном фасаде знак адресации рекомендуется размещать в крайнем простенке с правой стороны. На улицах с односторонним движением транспорта – на ближней стороне фасада по направлению движения транспорта. Возможно размещение знака адресации возле арки или у главного входа – с правой стороны или над проемом.

На дворовом фасаде знак адресации рекомендуется размещать в простенке со стороны внутриквартального проезда. При длине фасада более 100 м знаки адресации следует располагать на противоположных сторонах фасада. На промышленных зданиях и их оградах знак рекомендуется размещать справа от главного входа или въезда.

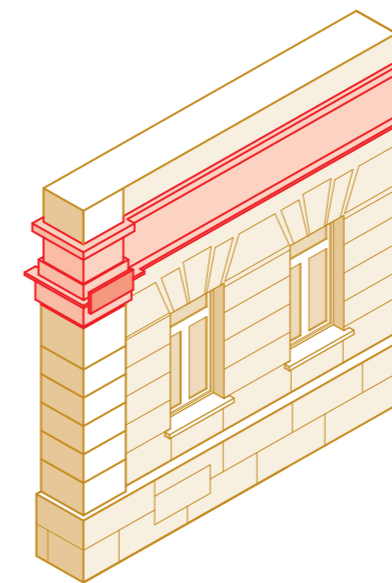
## Рекомендации по сохранению архитектурного облика зданий



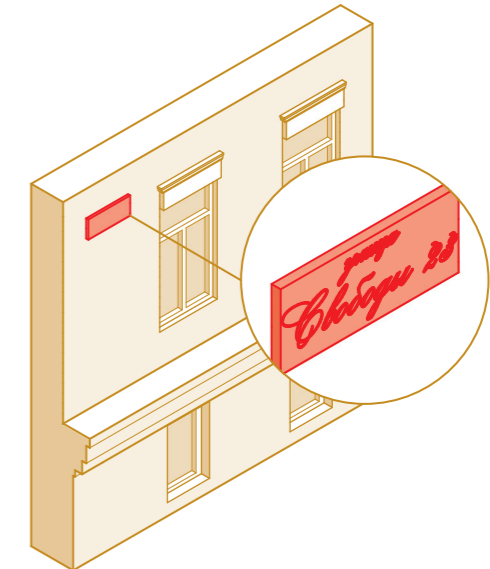
Знак адресации на фасаде рекомендуется размещать так, чтобы его восприятие не было затруднено вывесками и наземными информационными конструкциями.



Знаки адресации рекомендуется размещать на высоте 2,5–5 м от поверхности земли для удобства считывания информации.



Не рекомендуется размещать адресные знаки на элементах декора, деталях фасада, а также на воротах арок и ограждений.



Информацию на знаке адресации рекомендуется набирать удобочитаемым шрифтом, контрастным по отношению к фасаду цветом.

## Архитектурные решения

При размещении знаков адресации рекомендуется предусмотреть унификацию их цвета, шрифта, габаритов, а также высоты расположения.



Цвет знака адресации сливается с цветом фасада, текст набран тонким курсивным шрифтом, что делает знак неудобочитаемым.

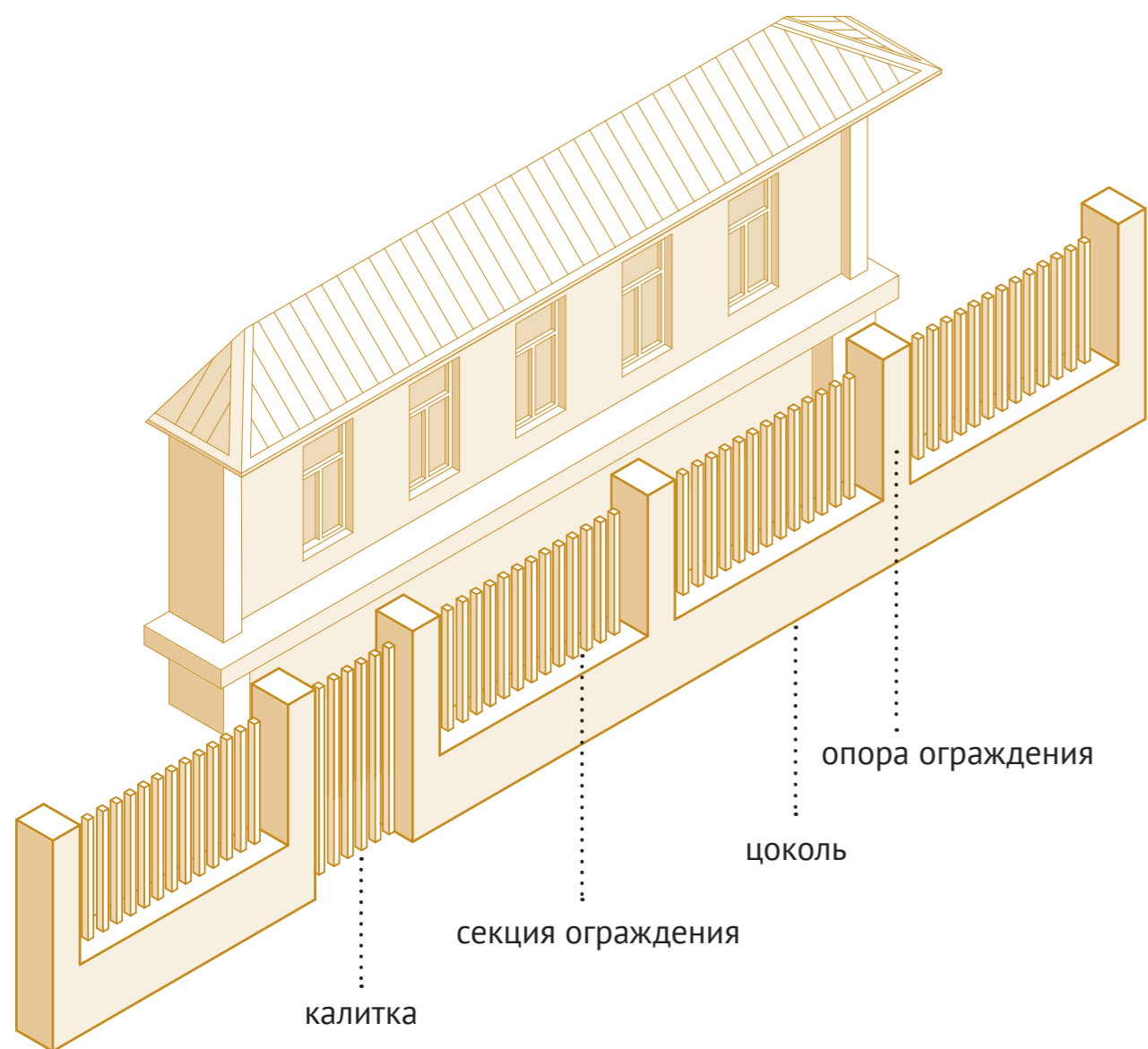


Знак адресации выполнен в контрастных по отношению к фасаду цветах, текст набран удобочитаемым шрифтом. Знак размещен на фасаде исторического здания, что определяет его оформление.





# Ограждение

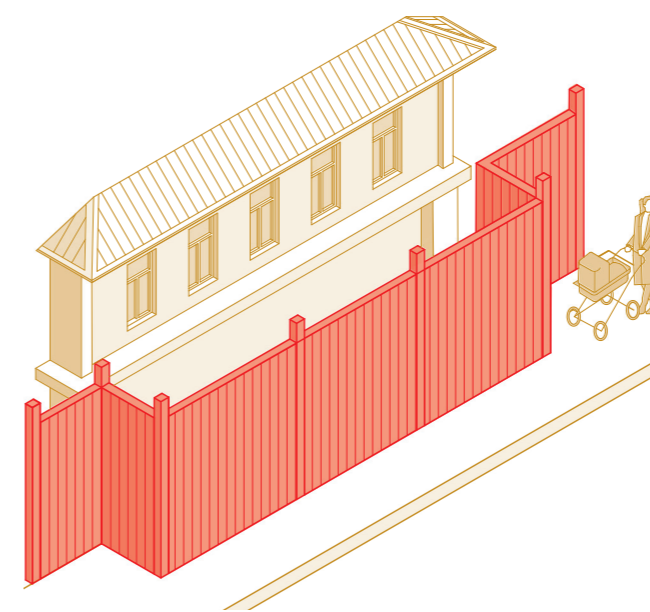


Ограждение представляет собой конструкцию, предназначенную для защиты и (или) обрамления (обозначения границы) той или иной территории.

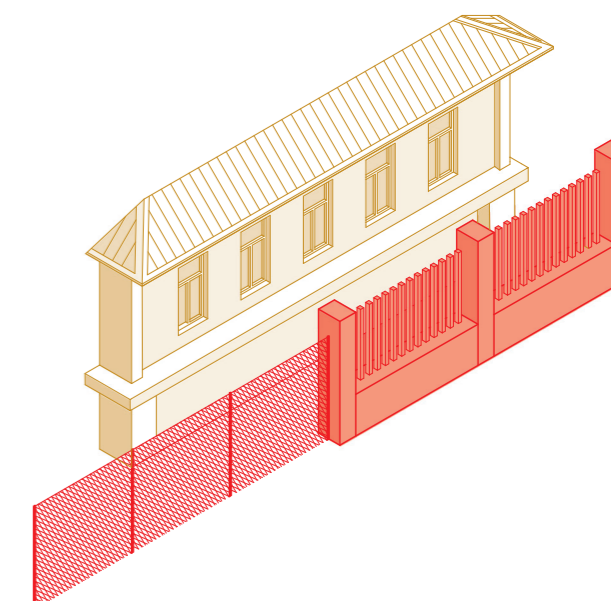
Выходящие на фронт улицы ограждения играют важную роль в формировании комфортной городской среды и архитектурного облика застройки.

При проектировании ограждений рекомендуется отдавать предпочтение конструкциям, препятствующим расклейке объявлений и других рекламных материалов. Калитки и ворота рекомендуется изготавливать из тех же материалов, что и секции ограждения.

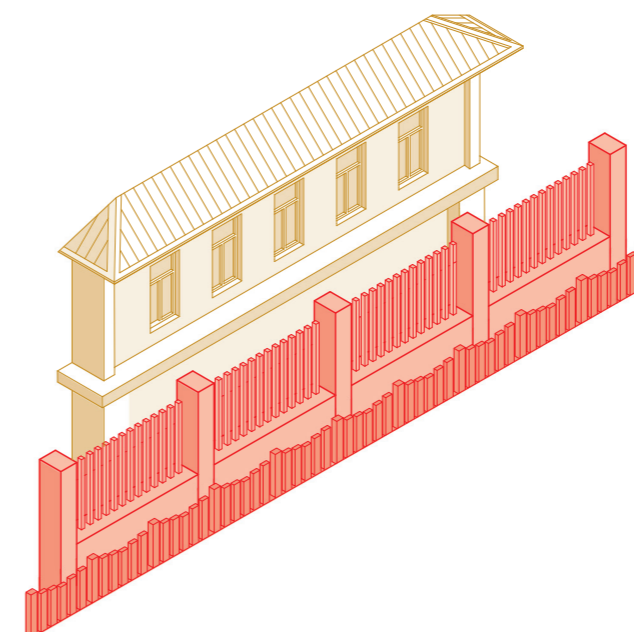
## Рекомендации по сохранению архитектурного облика улиц



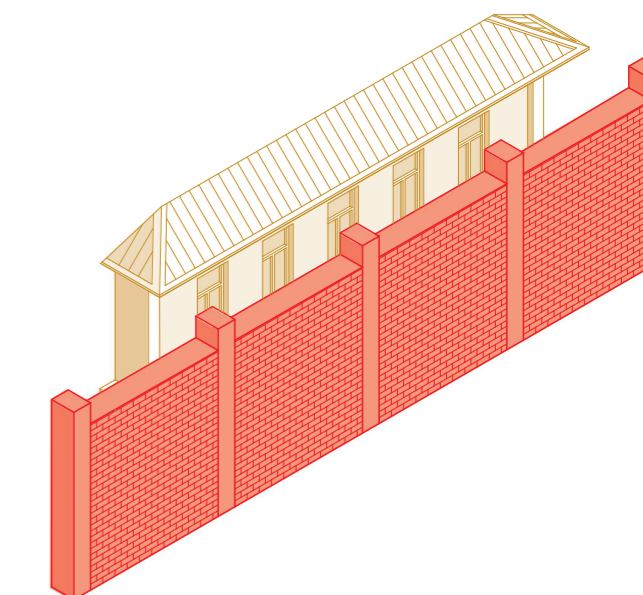
Ограждения не должны выступать за красные линии – это сужает коридор территории общего пользования, предназначенной для пешеходного транзита.



Рекомендуется устанавливать ограждения, выполненные в единой (гармоничной) цветовой гамме, схожие по стилю, типу, высоте и форме. Стилистически разные ограждения нарушают облик улицы.



Следует избегать дублирования ограждений.



Рекомендуется устанавливать визуально проницаемые ограждения высотой, как правило, не более 1,8 м.



## Архитектурные решения

Установка ограждений должна производиться исходя из необходимости, сформированной условиями эксплуатации или охраны территорий, зданий и иных объектов с учетом требований соответствующих разделов Правил благоустройства территории муниципального образования.



Высокие, глухие ограждения способствуют дискомфорту и чувству обособленности пешеходов. Сочетание в пределах одной улицы ограждений различных, зачастую, агрессивных цветов нарушает ее архитектурный облик

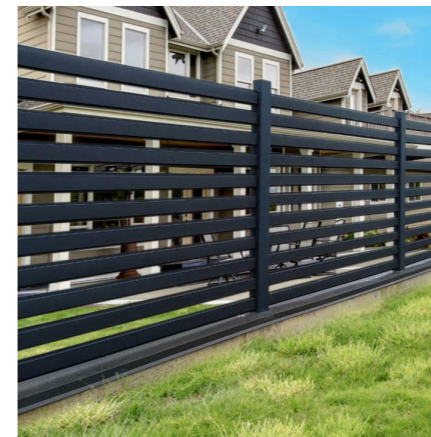


Невысокие, проницаемые ограждения повышают безопасность и дружелюбность среды, а единое цветовое решение – эстетичность облика улицы..

## Рекомендуемые типы ограждений



Деревянное (глухое, частично проницаемое, полностью проницаемое)  
Рекомендуется для придомовых участков индивидуальных жилых домов. Высота, как правило, – не более 1,8 м. Предпочтительно проницаемое каркасное заполнение.



Металлическое: сетчатое, сварное, кованое, литое (полностью проницаемое)  
Рекомендуется для участков зданий исторических улиц, парковых территорий.  
Высота, как правило, – 0,6–2,0 м. Рекомендуемые цвета для окрашивания: черный (RAL 7024) и серый (RAL 7001).



Живая изгородь (частично проницаемое)  
Наиболее приемлемый тип, подходит для зданий любого типа. Высота – 0,6–1,8 м. Рекомендуемые растения: самшит, можжевельник, кизильник, спирея, туя, ель (сорт «Нидиформис»), дерен, барбарис Тунберга и бирючина.

## Колористические решения по системе RAL classic



RAL 9011

Графитовый черный



RAL 1002

Песочно-желтый



RAL 7042

Транспортный серый А



RAL 8011

Орехово-коричневый



# ЗАКЛЮЧЕНИЕ



## Заключение

Организация контроля за состоянием фасадов

1. Внешний вид фасадов зданий должен соответствовать требованиям, установленным Правилами благоустройства и (или) паспорту фасада здания.
2. Паспорт фасада здания изготавливается в соответствии с архитектурным решением здания, подготовленным в составе проектной документации на строительство данного здания. При его отсутствии – исходя из объемно-пространственного решения здания, стилистических особенностей, с учетом архитектурно-пространственного окружения и визуальных характеристик городской среды, композиционной и стилевой целостности, унификации, соразмерности и пропорциональности, соответствия системе горизонтальных и вертикальных осей, ритма.
3. Изменения фасада здания, связанные с устройством входных групп и размещением дополнительного, в том числе информационного и рекламного оборудования осуществляется на основании архитектурного решения фасада, выполненного в соответствии с утвержденным в установленном порядке паспортом фасада здания с учетом существующих входов, витрин, соответствующих паспорту фасада здания.
4. Контроль за соблюдением установленных настоящим документом требований осуществляется в порядке и в формах, предусмотренных муниципальными правовыми актами.

## Библиография

При подготовке документа был использован ряд нормативных правовых актов:

1. Градостроительный кодекс Российской Федерации;
2. Федеральный закон от 25.06.2002 № 73-ФЗ «Об объектах культурного наследия (памятниках истории и культуры) народов Российской Федерации»;
3. СП 54.13330.2016 Здания жилые многоквартирные. Актуализированная редакция СНиП 31-01-2003;
4. СП 55.13330.2016 Дома жилые одноквартирные. Актуализированная редакция СНиП 31-02-2001;
5. СП 42.13330.2016 Градостроительство. Планировка и застройка городских и сельских поселений. Актуализированная редакция СНиП 2.07.01-89\*;
6. СП 112.13330.2011 «СНиП 21-01-97\* Пожарная безопасность зданий и сооружений»;
7. СП 52.13330.2016. Естественное и искусственное освещение. Актуализированная редакция СНиП 23-05-95\*;
8. СП 59.13330.2016. Доступность зданий и сооружений для маломобильных групп населения. Актуализированная редакция СНиП 35-01-2001;
9. СП 82.13330.2016 Благоустройство территорий. Актуализированная редакция СНиП III-10-75;
10. СП 118.13330.2012\* Общие здания и сооружения. Актуализированная редакция СНиП 31-06-2009;
11. СанПиН 2.2.1/2.1.1.1076-01 Гигиенические требования к инсоляции и солнцезащите помещений жилых и общественных зданий и территорий;
12. Постановление Администрации городского округа город Воронеж от 21.10.2015 № 806 «Об утверждении Дизайн-регламента «Внешний вид фасадов зданий и сооружений в городском округе город Воронеж».